

Źródła współczesności: archetypy,
sny, marzenia - jak wyobrazić sobie
lepszego świat organizacji?

Stała nowoczesność

XX wiek: stabilne struktury i wiara w ciągły postęp: naukowy, techniczny, polityczny.

Wierzyliśmy, że świat cały czas staje się lepszy, że nasza przyszłość będzie coraz lepsza. Stabilne struktury dawały wielką sprawczość. Jednak umożliwiały też funkcjonowanie bardzo sprawnych systemów zniewolenia, dyktatur i ucisku.



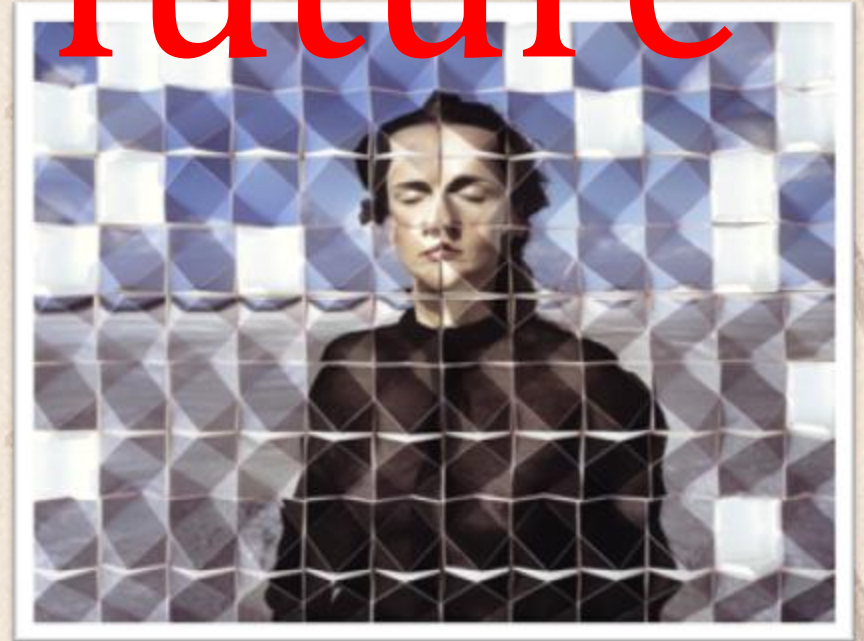
Escher

Płynna nowoczesność

Wiek XXI – erozja i rozpad stabilnych struktur. Innowacyjność, przedsiębiorczość i elastyczność, ale także świat bez

- *przyszłości* - niestabilność sprawia, że nie można planować ani wiązać się z niczym na stałe
- *przeszłości* – nieciągłość sprawia, że przeszłość jest tylko narzędziem władzy, traci sens i odrywa się od teraźniejszości
- *tajemnicy* – hiperracjonalność sprawia, że wszystko staje się policzalne (redukcjonizm) i przeliczalne na pieniądze (finansjalizacja)

No future



Katarzyna Korzeniecka & Szymon Rogiński

Interregnum

....okres czasu, nieznaney nam jeszcze długości, pomiędzy systemem społecznym, który wyczerpał swój potencjał, a systemem nowym, nadal niewystarczająco zdefiniowanym i niepewnym, który, jak przypuszczamy, będzie jego następcą (Zygmunt Bauman, za Antonio Gramscim)
Taki etap mamy obecnie.



Szymon Roginski

“Stare umiera, a nowe
jeszcze się nie
narodziło. W czasie
tego interregnum
może pojawić się
ogromna mnogość
patologicznych
symptomów.”

(Antonio Gramsci)



John Slavin

Apokalipsa socjologiczna

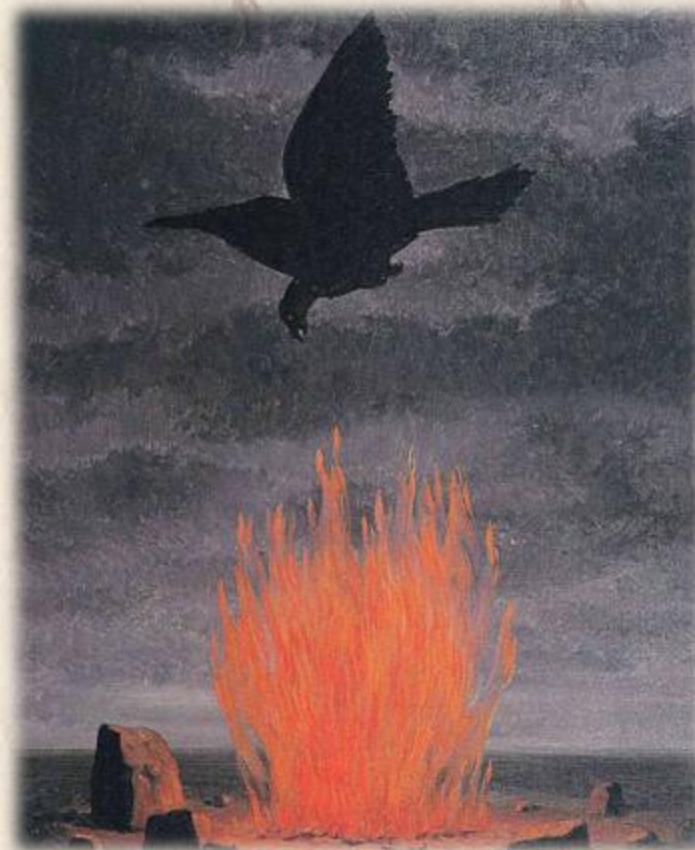
- Mamy do czynienia z okresem turbulencji – apokalipsa socjologiczna oznacza rozpad struktur i instytucji społecznych
- Ale także inne znaczenie słowa apokalipsa: *ἀποκάλυψις* *apokálypsis* = objawienie, odkrycie prawdy (Monika Kostera)



John Slavin

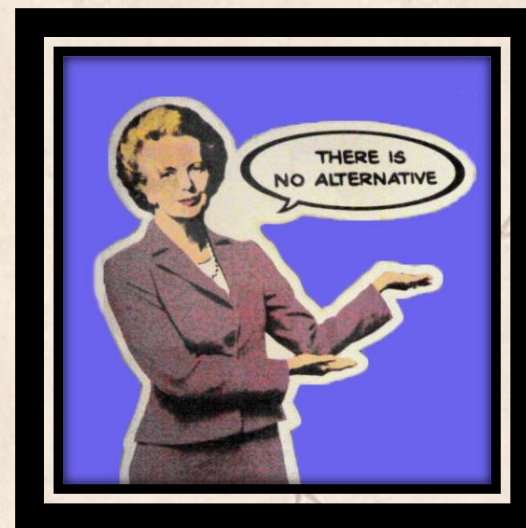
Nie radzimy sobie ze złożonością...

Wiele problemów w naszych czasach wynika z naszej niezdolności do rozwiązywania złożonych problemów bez uciekania się do redukcjonizmu. Problemy spowodowane hiperracjonalizmem rozwiązywane są na zasadzie błędnego koła przez jeszcze więcej hiperracjonalizmu: parametryzacje, rankingi, scjentyzm, redukcjonizm... Humanistyka i sztuka zepchnięte na peryferie życia społecznego...



René Magritte

„Nie ma alternatywy” ???



... Ale my **naprawdę** musimy teraz znaleźć alternatywę...

‘Obecne zadanie, by podnieść ludzką integrację do poziomu całej ludzkości może okazać się niezwykle żmudne, uciążliwe i kłopotliwe w realizacji. Musimy przygotować się na długi okres pełen raczej pytań, niż odpowiedzi, więcej problemów, niż rozwiązań i działania w cieniu delikatnie wyważonych szans sukcesu i porażki... Bardziej niż kiedykolwiek dotąd my – ludzie mieszkańcy Ziemi – jesteśmy w sytuacji albo-albo: albo połączymy się podając sobie ręce, albo we wspólnym grobie’
(Zygmunt Bauman, *Retrotopia* 2017)



Archetypy

Archetypy nie są bóstwami, nie są też wzorcami ról, nie należy się nimi utożsamiać. Są źródłami wszelkich znaczeń kulturowych, także we współczesności. Można z nich czerpać i korzystać bo stanowią niezwykle wielowymiarowy język, potrafią koncentrować naszą uwagę, energię i mobilizować wyobraźnię – na dobre na złe.

Nie wolno używać ich jako ideologii, potrafią być niebezpieczne. Należy wiedzieć o nich istnieniu. Można starać się czerpać ze źródła, jakim są dla nas.



The Kastalian
spring, Delphi



Sztuka uczy widzieć dalej

Archetypy pełnią wybitnie ważną rolę w edukacji, także w edukacji zarządzania. Najlepiej widać to tam, gdzie używana jest sztuka jako metoda edukacji, sięgająca do archetypów celem aktywnego inspirowania i mobilizowania energii twórczej. Przykład:

Stockholm School of Economics Art Initiatives

PRZYWÓDZTWO DZIĘKI SZTUCE?

Sztuka jest dziś integralną częścią SSE. Na przykład na kursie Masters of Business Management prowadzonym przez profesora Andrew Schenkela zainspirował studentów do refleksji na temat przywództwa.

W jaki sposób sztuka wizualna może zapewnić alternatywne sposoby patrzenia i rozumienia przywództwa? Andrew po prostu poprosił swoich uczniów, aby wybrali arcydzieła ze stałej kolekcji „Moderna Museet”!

Tak więc Andrew kazał Kazimirowi Malewiczowi, Svenowi Xetowi Erixsonowi, Sigridowi Hjerténowi i Lenie Cronqvist uczyć swoich uczniów mistrzowskich zajęć z przywództwa! Kliknij poniżej, aby posłuchać na podcastach, co studenci ze Sztokholmskiej Szkoły Ekonomii wynieśli z tego doświadczenia...

<https://sway.office.com/vUJuEMmDUD101PHE?ref=Link>

<https://sway.office.com/jgd5sADcSv2ViWuK?ref=Link>

<https://sway.office.com/NjAjaAEViUdnHNWU?ref=Link&loc=play>

1 Lekcja ze sztuki: Dobro wspólne

- Sztuka jest dziedzictwem kultury, dobrem wspólnym. Rozwija się najlepiej wtedy, gdy może działać na zasadach dobra wspólnego. Prywatyzacja ją dusi i psuje. Można nauczyć się od niej, jak rozwijać dobro wspólne w różnych dziedzinach życia.
- Organizacje dobra wspólnego mają charakterystyczną poziomą, kłaczową dynamikę, polegającą na poziomym, dynamicznym wzroście w silnej relacji z otoczeniem”
- „Bez uczestnictwa w negocjowaniu wartości, sensu, ustalania tego, co jest dobrem wspólnym, nie można mówić o prawdziwie demokratycznym zarządzaniu.,, (Firak et. al., 2016)



Brian Holland

Tragedia wspólnych pastwisk?

- Artykuł biologa Garretta Hardina (1968) głoszący, że dobro wspólne nieuchronnie prowadzi do zubożenia całej wspólnoty cytowany był dotąd 8367 razy
- World Bank (1989) nazywa tekst „paradygmatem dyskusji”



Szymon Rogiński
Brian Holland

Uproszczone i fałszywe

- Teza Hardina została wielokrotnie odrzucona i sfalsyfikowana (m.in. Bromley and Cernea, 1989; Ostrom, 1990; Angus, 2008; Harvey, 2011); Anukwonke, 2015)
- “Metafora Hardina jest nie tylko społecznym i kulturowym uproszczeniem; jest historycznie fałszywa.” (Bromley and Cernea (1989, p. 7).



Zarządzanie a sprawa wspólna

Hardin całkowicie lekceważy centralną kwestię zarządzania: dobro wspólne, takie jak wspólne pastwiska, było historycznie zarządzane i regulowane przez społeczność cieszącą się nim, w pełni świadome niebezpieczeństw związanych z indywidualnym wykorzystywaniem (Guy Standing, 2019)



Mary Jo Hatch

2 Lekcja ze sztuki: społeczność



Pieter
Bruegel
The Elder

“Uczucia społeczne”, mówi ekonomista, „ są przypadkowymi i niepokojącymi elementami natury ludzkiej; ale chciwość i pragnienie postępu są stałymi elementami. Wyeliminujmy te niestałe i, biorąc pod uwagę istotę ludzką jako jedynie pożądaną maszynę, zbadajmy, jakie prawa pracy, zakupu i sprzedaży osiągną największy możliwy do akumulacji wynik. Po ustaleniu tych praw, każda osoba będzie następnie wprowadzać tyle niepokojących elementów uczuciowych, ile sobie wybierze, i sam zdecydować o wyniku nowych przypuszczalnych warunków.” [...]

Proszę zauważyć, że nie kwestionuję ani nie wątpię w konkluzje nauki, jeśli jej warunki zostaną zaakceptowane. Po prostu nie jestem nimi zainteresowany, tak jak powinienem zajmować się nauką gimnastyki, która zakładała, że mężczyźni nie mają szkieletów. (John Ruskin, 1862).

Pandemia...

Pandemia pokazuje, że nikt nie jest samotną wyspą. Jesteśmy społeczeństwem, świat jest złożonym ekosystemem, w którym nic nie dzieje się w izolacji. Działania w jednym miejscu mają konsekwencje w wielu innych. Potrzebujemy rozwiązań systemowych. Tego nie da się jednostkowo rozvikłać.



BLU

Romans tego, co wspólne

Społeczności
ustanawiają własne
zasady zarządzania
wspólnymi zasobami, w
tym tradycjami,
strukturami i normami
kulturowymi
(Elinor Ostrom, 1990)



Brian Holland

Karolina Matyjaszkowicz

Organizacje alternatywne dla wspólnoty

„Czy możecie sobie wyobrazić studiowanie na Wydziale Biologii, gdzie uczą was tylko o zwierzętach czworonożnych, a pomijają milczeniem wszystkie pozostałe? Czy zostanie magistrem historii jako zwieńczenie studiów dziejów Staffordshire w XVII wieku? To właśnie robią szkoły biznesu” (Martin Parker, 2008)

Organizacje opierające się na zasadach społeczności i wspólnoty są mało wydajne/efektywne, ale za to są bardzo odporne (*resilient*). Niewiele uczą o nich szkoły zarządzania. Ale uczymy u nas w Instytucie Kultury nawet gdy nie uczymy zarządzania – gdy uczymy o sztuce i dziedzictwie kultury. Wy sami możecie z tego wyciągnąć wnioski organizatorskie i zarządcze...



Lucio Fontana

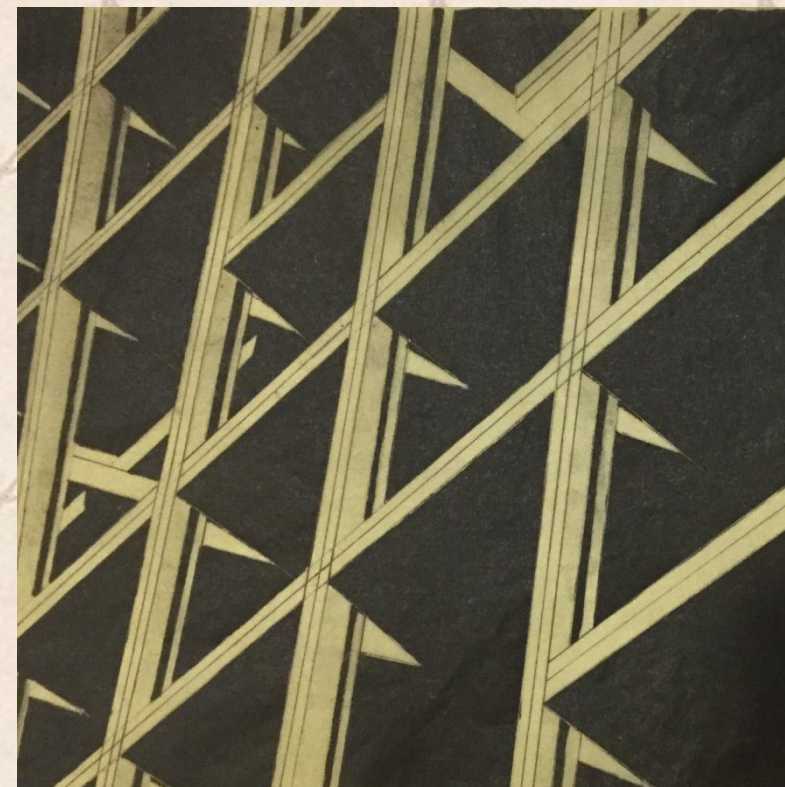
Zarządzanie dla dobra wspólnego

- Tego rodzaju modele zarządzania wyglądają jak mieszanki instytucji „prywatnych” i „publicznych”.
- Instytucje oparte na wartościach sprawiają, że ideologie rynkowe i dogmaty nie są konieczne.
- Potrzebują rozległego i rozległego systemu wsparcia, takiego jak przepisy i bezpieczeństwo.
- Instytucje wspólne są zarówno bardziej solidne, jak i trwalsze, ponieważ opierają się bezpośrednio na innych instytucjach, działających poprzez kulturę i zaufanie.



„Nasz zakład”

„Soplicex”: „*Nasz zakład, nasza firma, to było dla pracowników coś, co stanowiło wspólną wyższą wartość. Zakładali, że własny interes powinien być podporządkowany temu, co uważano za wspólne cele. Zarówno pracownicy, jak i dyrektorzy, zarówno starzy, jak i młodzi, znali historię swoich organizacji i opowiadali ją przy różnych okazjach, często personifikując firmę i powiększając heroiczne cechy.*” (Chrostowski i Kostera (2019))



Mandy Payne

Wspólne i miejskie

Zofia Łapniewska: o
inicjatywach
ekonomicznych w miastach
– dobry wspólne działa

Krzysztof Nawratek: o
architekturze i przestrzeni
miejskiej – dobry wspólne
jest skuteczne

„widmo *commonizmu* być
może już krąży nad
planetą” (De Nagelis and
Harvie, 2014, p. 292).

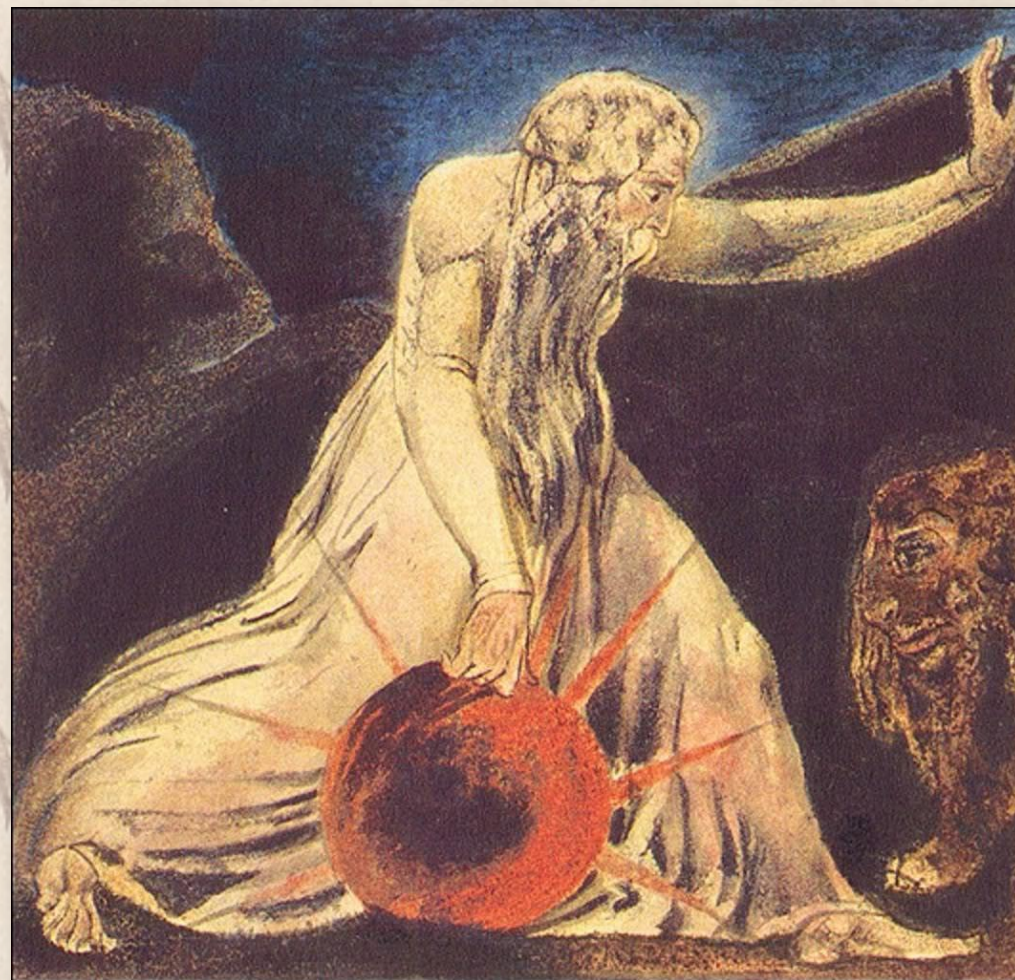




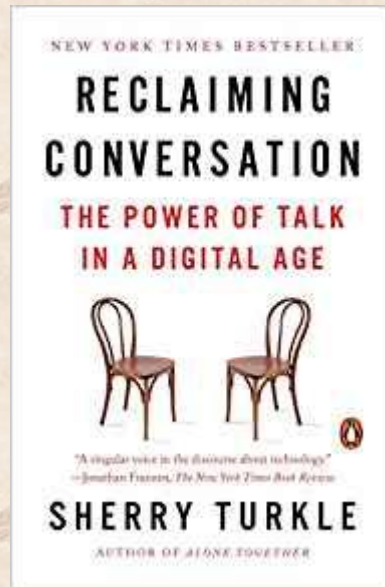
Can I see another's
woe,
And not be in sorrow
too?
Can I see another's
grief,
And not seek for kind
relief?
(William Blake)

3 Lekcja ze sztuki: Przestrzeń i ciało

Człowiek jest istotą wcieloną. Istniejemy tylko w większym kontekście: społeczeństwa, otoczenia, ekosystemu. Emocje pochodzą z ciała. Więź z otoczeniem to respektowanie naszego ucieleśnienia. Udawanie, że możliwa jest oderwana od ciała całkowicie umysłowa racjonalność prowadzi do fałszu i życia pozbawionego równowagi, niezdrowego społecznie i ekosystemicznie. Sztuka mówi nam, że taki oderwany świat jest jałowy i fałszywy.



Rola przestrzeni



Wiele badań naukowych, m.in. opisane w książkach po prawej i po lewej, pokazuje, że nic nie zastąpi spotkania drugiego człowieka. Turkle mówi: twarzą w twarz, w przestrzeni fizycznej. Szpunar mówi: w sercu, w przestrzeni wewnętrznej. Sztuka uczy nas szacunku dla obu tych rodzajów przestrzeni



Czas wracać na Ziemię...

„Przynależność do terytorium jest zjawiskiem najbardziej wymagającym ponownego przemyślenia i starannego przepisania; nauka nowych sposobów zamieszkiwania Ziemi jest naszym największym wyzwaniem. Sprowadzenie nas na ziemię jest dziś zadaniem polityki.” (Bruno Latour, 2018)



Karolina Matyjaszkowicz

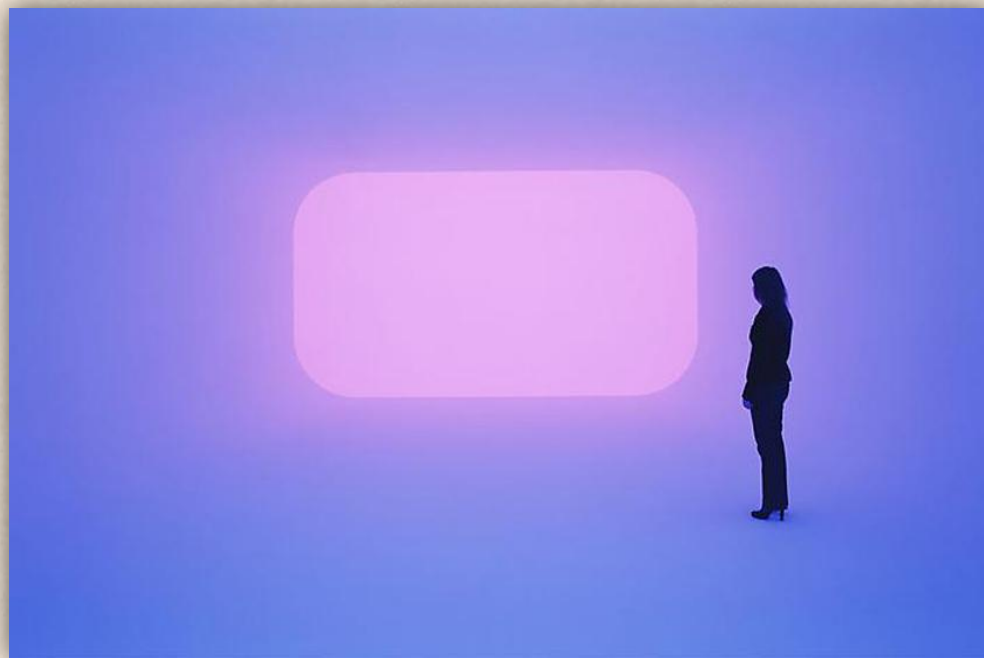
Przestrzenie wewnętrzne

Uznanie przestrzeni marzeń za emocjonalne życzenie kosztuje nas duszę. Branie tego, co chthoniczne za naturę powoduje utratę duszy. (James Hillman, *The dream and the underworld*)



Katarzyna Korzeniecka,
Summer with foxes

Prawdziwa poezja
jest funkcją
przebudzenia.
Budzi nas, ale musi
zachować pamięć o
poprzednich
snach.(Gaston
Bachelard)



James Turrell

Jesteśmy bez wątpienia zagrożeni katastrofami – ekologiczną, kulturową, ekonomiczną, społeczną. Mówi o tym coraz więcej naukowców. Świat może stać się bardziej przyjazny tylko wtedy, gdy ludzie zaczną żyć w zgodzie ze sobą, ze swoją ludzką kondycją. Przede wszystkim powinniśmy zacząć budować małe społeczności, na poziomie lokalnym, regionalnym, a jednocześnie dbać o instytucje, które będą troszczyć się o globalne zagrożenia. Sztuka uczy, jak zamiast zasady konkurencji przyjąć zasadę solidarności. Solidarność jest stanem łaski, a nie strategią. Aby jednak poczuć łaskę, nie można być kimś „doskonałym”, trzeba przyznać się do słabości, spojrzeć w siebie głębiej i dostrzec, że „nie mogę”, „nie dam rady” nie jest hańbiące, lecz uwalniające. Inaczej życie w traumie, w przeszłości, ciągle karmienie się dawnymi zranieniami, nigdy nie odpuści. To dotyczy zarówno jednostek, jak i grup społecznych.



Karolina Matyjaszkowicz,
Łowczyni komet

Istnieje alternatywa...

Dobro wspólne, społeczność,
przestrzeń...



Lista tęsknoty (Anthrakia)

Kiedy nas stąd wypuszczą,
pójdę przed siebie,
a potem zedrę sobie skórę z pięt, więc usiądę, a potem
znów pójdę dalej, bo w końcu przecież się zagoi,
a potem pójdę wachać drzewa, bo coś będzie kwitnąć,
może bzy, może lipy,
a potem wsiądę w pociąg, który mija pola,
może spotkam te same bociany,
może zobaczę sarnę, bo przyroda
nie brzydzi się pociągu.
A potem zjem lody na Starowiślniej,
nawet jeśli będzie kolejka, jak stąd na Kazimierz,
a potem usiądę w De Revolutionibus
z książką i kawą,
a potem będę rozmawiać ze studentami,
w tym roku są tacy dobrzy,
z tej samej substancji marzeń,
a potem dotknę ręką kamiennej ławki,
rozgrzanej słońcem, a potem będę wdychać
popołudnie, a potem schwytam,
a potem.

(Warszawa, 2020)

Archetypy i sztuka mogą pomóc uratować świat, mogą nam pomóc zorganizować lepszą przyszłość



„Czekam... Czuję, że się transformuję. Jako część czegoś dużo większego” (Anke Strauß (2019) *Artistic interventions in organizations*)

TO JESZCZE NIE

KONIEC

