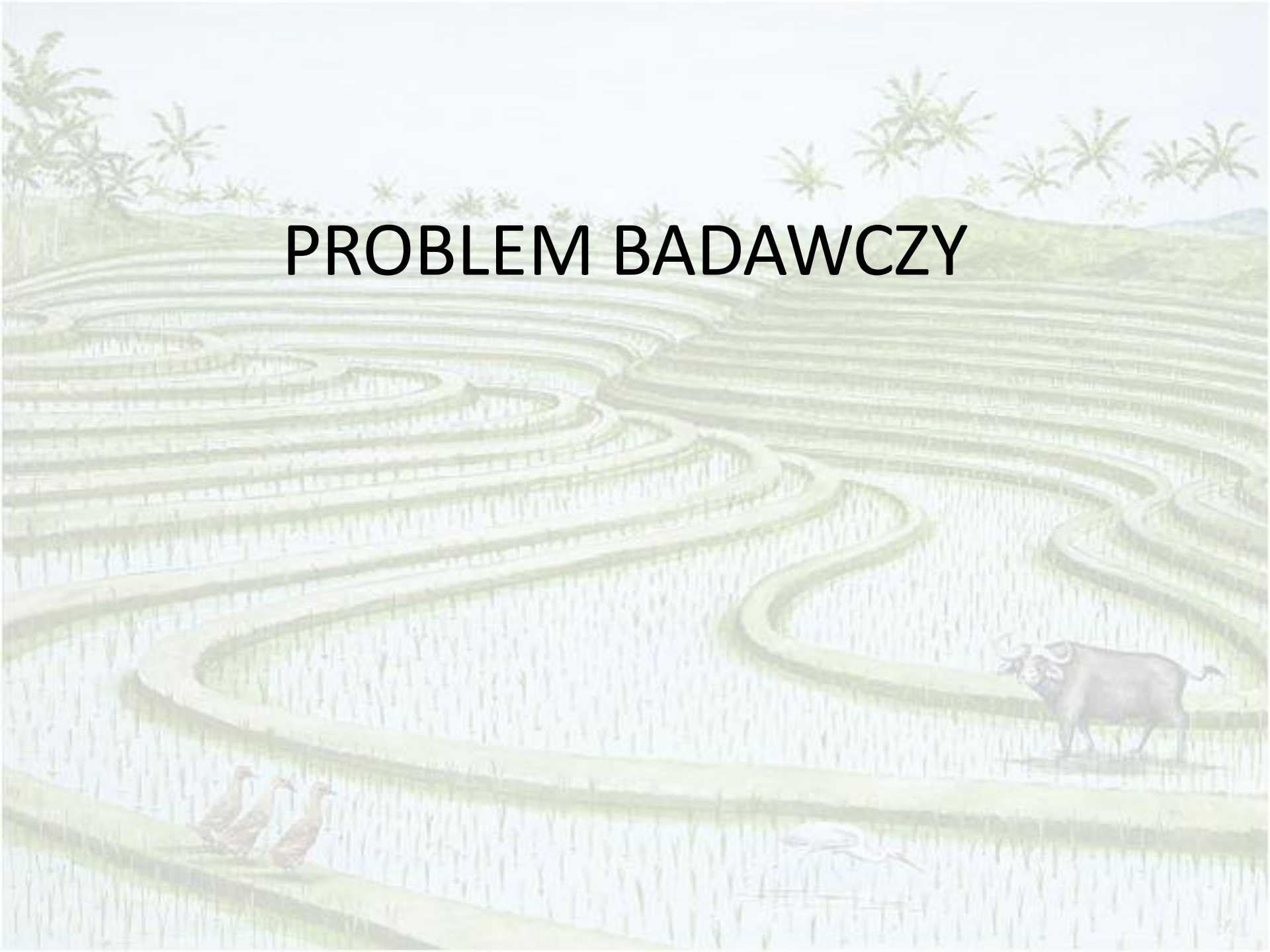


# PROBLEM BADAWCZY



# Problem badawczy w badaniach jakościowych

- Problem badawczy to sformułowanie dotyczące obszaru badawczego – stan niewiedzy, dysonansu; stan wymagający naprawy; trudności do wyeliminowania; sytuacja prowokująca istotne pytania.
- Problem formułuje się na podstawie analizy literatury i/lub badań empirycznych.
- Problem umożliwia sformułowanie pytań badawczych.



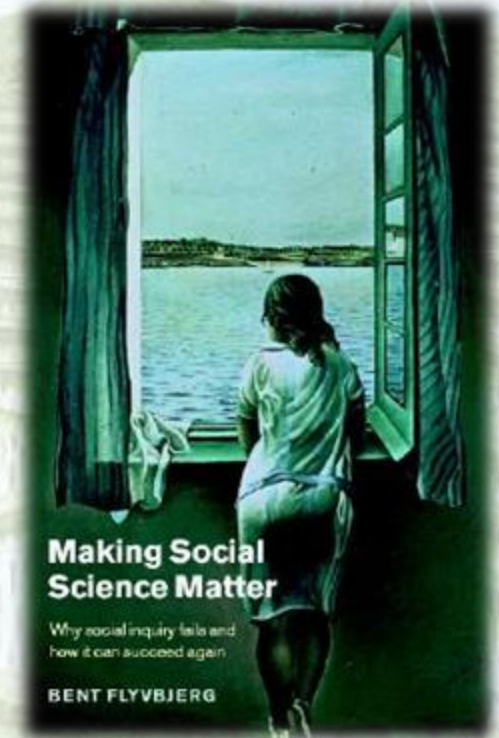
# Rzeczywistość społeczna

Badania jakościowe (fenomenologiczne) polegają na naturalistycznym podejściu do badanych zjawisk w ich faktycznym kontekście. Naturalistyczne podejście oznacza tu, tak jak w literaturze pięknej, dążenie do wiernego opisu rzeczywistości nie zaburzonej obecnością badacza, czyli przedstawienia „kawałka prawdziwego życia.”

# Wartości i zaangażowanie

Bengt Flyvbjerg (2001)

- Nauki społeczne powinny oprzeć się na *phronesis* zamiast *episteme*
- Metodologie jakościowe
- Kontekst





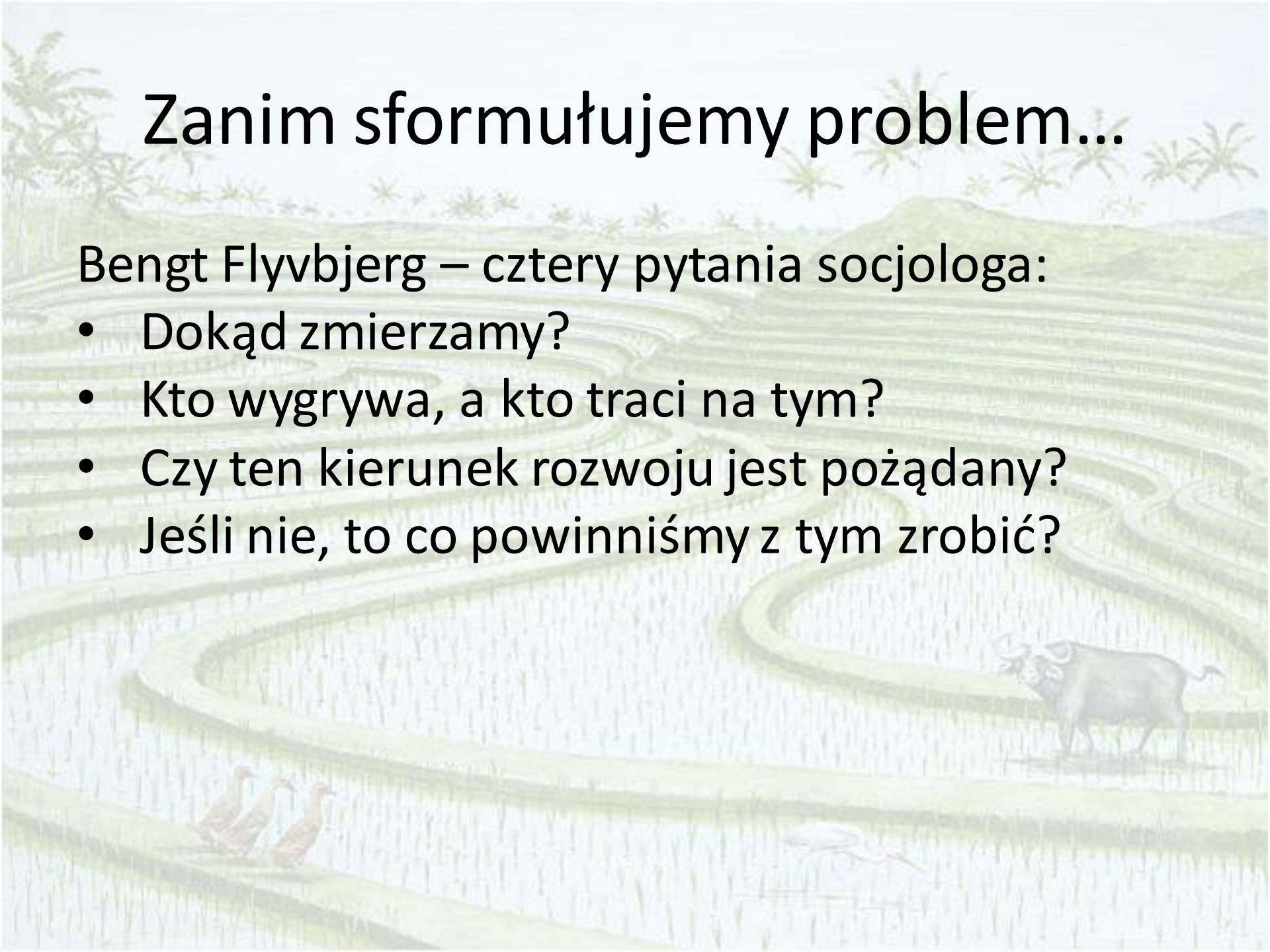
# Złożoność

- Robert Epstein: mózg to nie komputer.
- Bengt Flyvbjerg: Epistemiczne nauki społeczne potrafią wyjaśnić jedynie zachowanie z niższych poziomów skali uczenia się. Nie radzą sobie ze złożonością. Zamiast tego *phronesis*.

# Zanim sformułujemy problem...

Bengt Flyvbjerg – cztery pytania socjologa:

- Dokąd zmierzamy?
- Kto wygrywa, a kto traci na tym?
- Czy ten kierunek rozwoju jest pożądanym?
- Jeśli nie, to co powinniśmy z tym zrobić?





# Kontekst

Bengt Flyvbjerg - kontekstualizacja:

- Ani relatywizm ani uniwersalizm
- Intuicja i sztuka kontekstualizacji
- Rygorystyczna, paradygmatyczna nauka: każde stwierdzenie i interpretacja muszą być oparte na dowodach ważności (*validity*)
- Naukowy wielogłos, ale nie kakofonia – bo wymóg znaczenia (*significance*)

# Flyvbjerg (1)

- Najpierw musimy zrezygnować z wszelkich pretensji, także tych niewyrażonych wprost, by naśladować relatywny sukces nauk ścisłych w tworzeniu teorii kumulatywnych i predyktywnych, bo to podejście po prostu nie działa w naukach społecznych.



## Flyvbjerg (2)

- Po drugie, musimy odnieść się do problemów, które mają znaczenie dla grup ludzi w społecznościach lokalnych, narodowych i globalnych, w których żyjemy i musimy robić to w sposób mający znaczenie; koncentrować się na problemach kontekstu, wartości i władzy, jak zalecają wielcy uczeni od Arystotelesa poprzez Machiavelliego po Maksa Webera.

# Flyvbjerg (3)

- Wreszcie, musimy efektywnie i dialogicznie komunikować rezultaty naszych badań do naszych współ-obywateli i uważnie słuchać ich odzewu
- „Jakościowi badacze organizacji skupiają się na wartościach, a zwłaszcza na osądach oceniających”. (Bent Flyvbjerg)





# Znaczenie

- Dystansowanie się od fundamentalizmu nie pozostawia fronetycznych socjologów bez zasad. Swój punkt wyjścia znajdują w swoim stosunku do badanej sytuacji. Dążą do tego, aby taka postawa nie była oparta na idiosynkratycznej moralności czy osobistych preferencjach, ale na wspólnym poglądzie wśród określonej grupy odniesienia, do której się odnoszą.

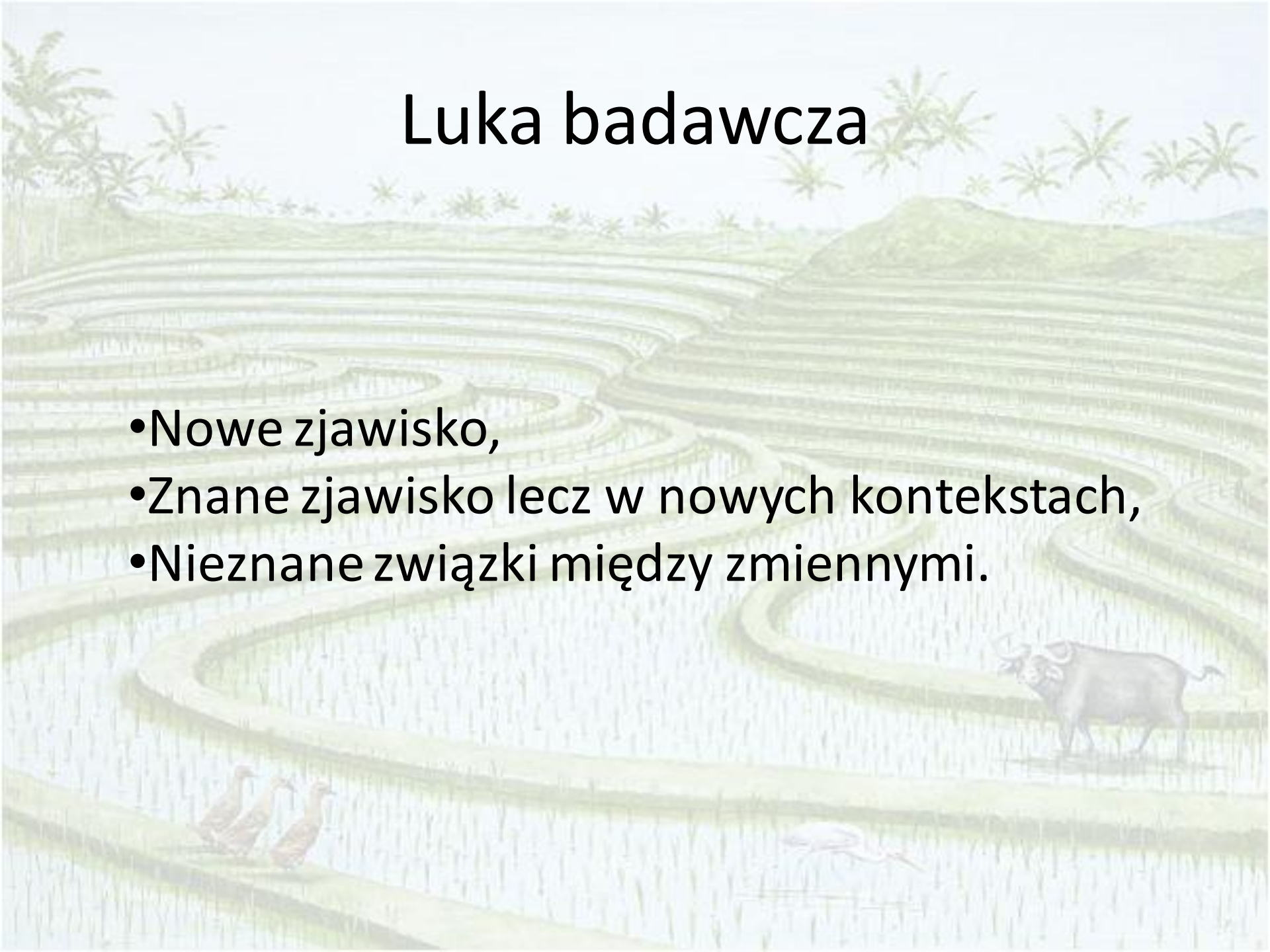
# Sformułowanie problemu badawczego

- Problem powinien być nowy, nietrywialny, istotny i **interesujący**.
- Należy się upewnić, że nie był wcześniej badany.
- Powinno dać się udzielić odpowiedzi na stawiane pytania



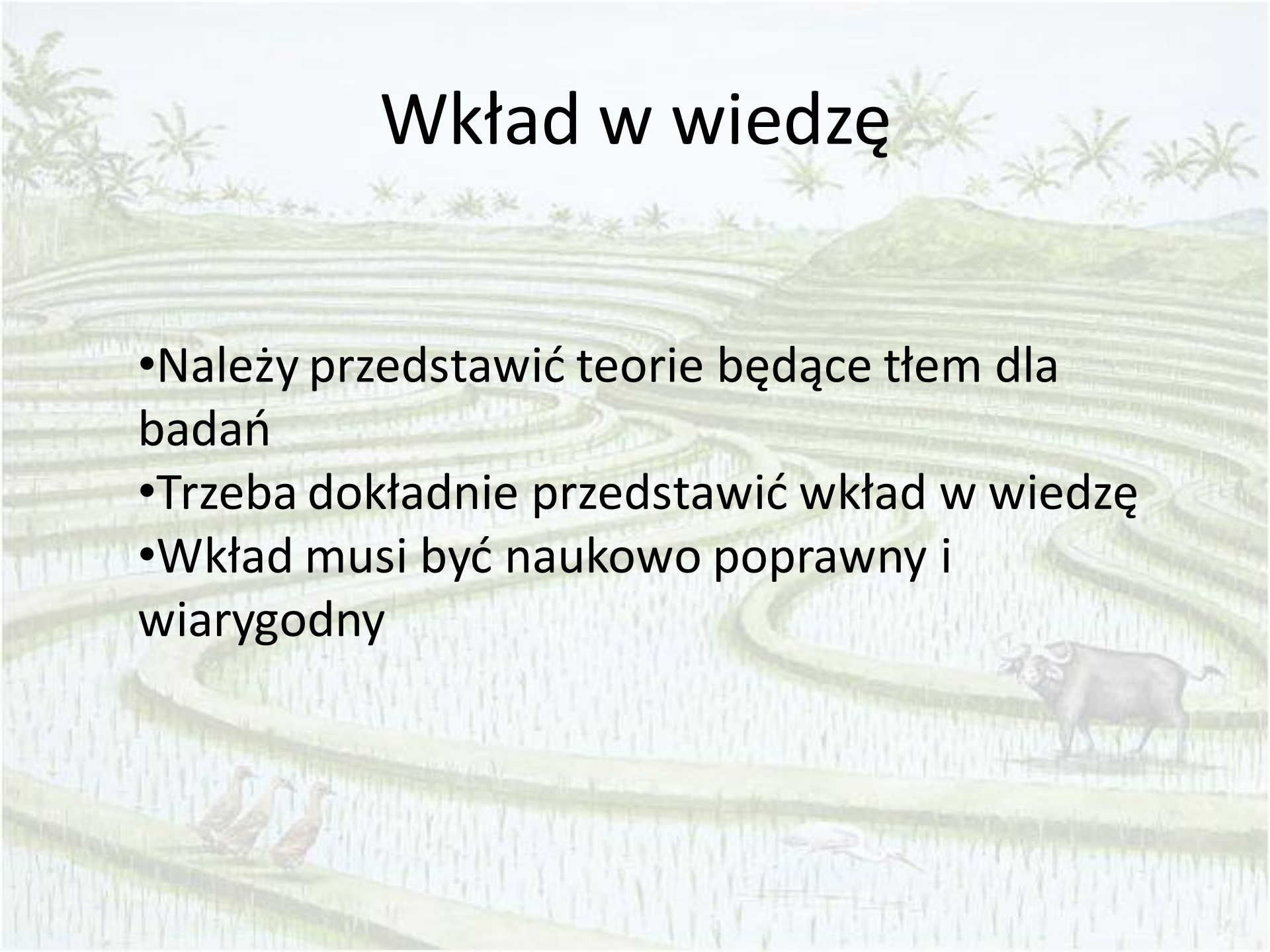
# Luka badawcza

- Nowe zjawisko,
- Znane zjawisko lecz w nowych kontekstach,
- Nieznane związki między zmiennymi.



# Wkład w wiedzę

- Należy przedstawić teorie będące tłem dla badań
- Trzeba dokładnie przedstawić wkład w wiedzę
- Wkład musi być naukowo poprawny i wiarygodny





# Problematyzacja kontekstu

- Zawsze należy problematyzować badany kontekst (Czarniawska, 2014)
- Badacz nie przyjmuje niczego jako pewnik i unika „oczywistych” wytłumaczeń
- Badacz poszukuje głębszych korzeni zjawisk
- Należy interpretować materiał, nie tylko go relacjonować.

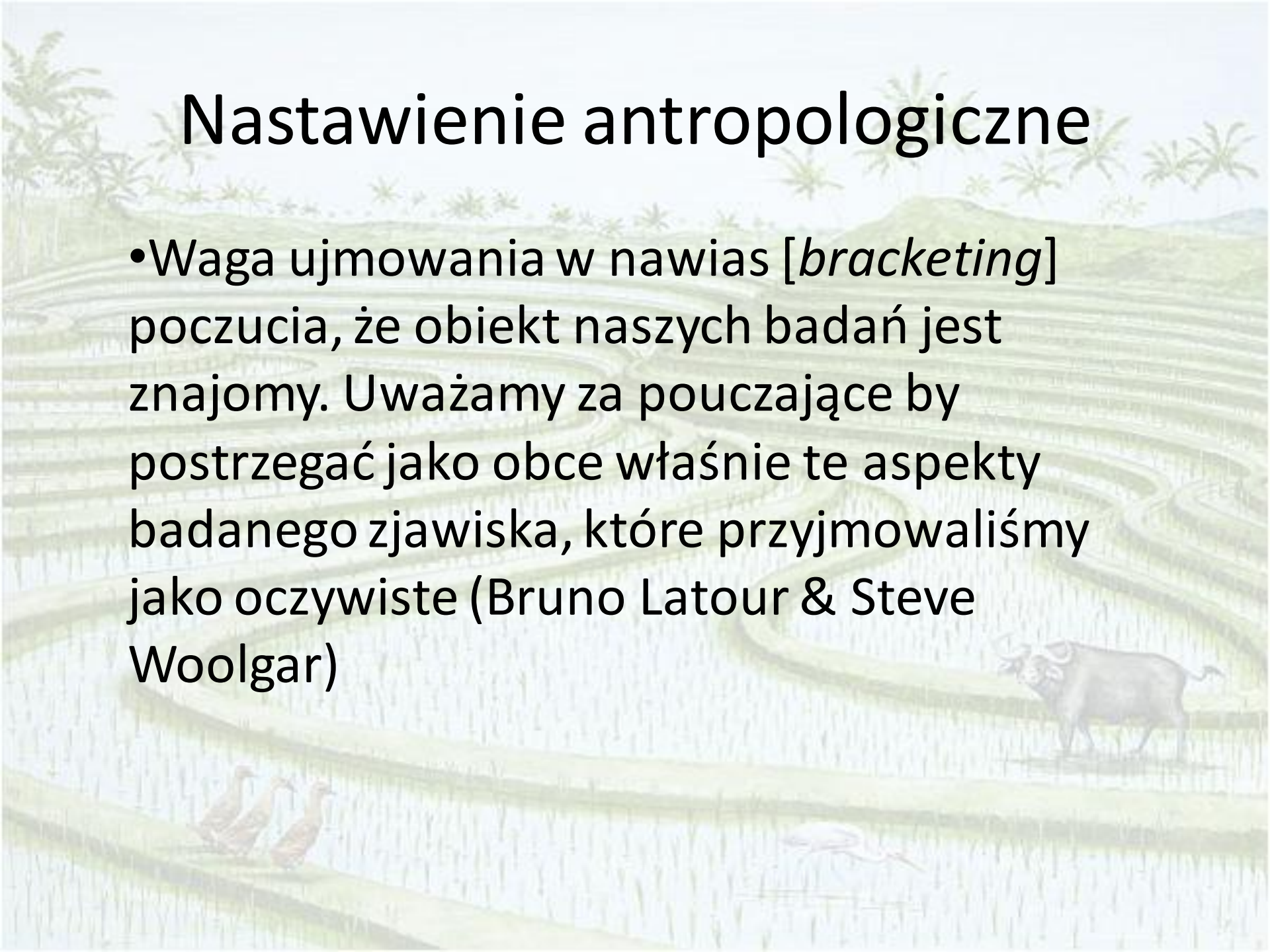
# Nastawienie antropologiczne

- Szczególny stan umysłu badacza rzeczywistości społecznej. Z jednej strony jest to otwartość na nowe rzeczywistości i znaczenia, a z drugiej – ciągła potrzeba problematyzowania, odmowa przyjmowania czegokolwiek jako pewnik. Badaczowi potrzebne są do tego ciekawość poznawcza i zdolność do zadziwienia wobec świata.  
(Barbara Czarniawska-Joerges, 1992)



# Nastawienie antropologiczne

- Waga ujmowania w nawias [*bracketing*] poczucia, że obiekt naszych badań jest znajomy. Uważamy za pouczające by postrzegać jako obce właśnie te aspekty badanego zjawiska, które przyjmowaliśmy jako oczywiste (Bruno Latour & Steve Woolgar)



# Interpretacja świata

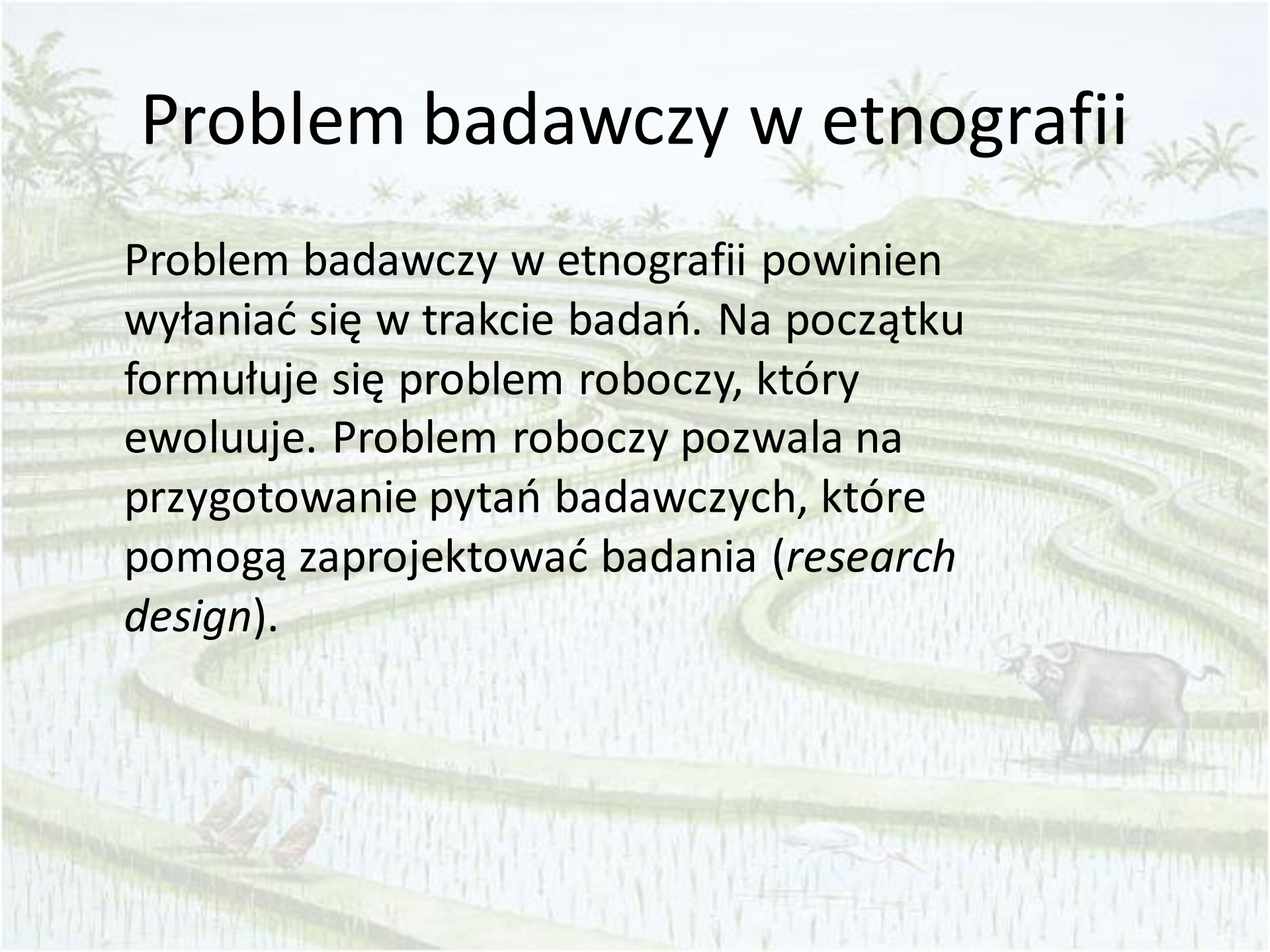
Etnografia nie jest ani subiektywna ani obiektywna. Jest interpretująca, pośrednicząc między dwoma światami poprzez świat trzeci (Michael Agar, 1986, s.19).





# Problem badawczy w etnografii

Problem badawczy w etnografii powinien wyłaniać się w trakcie badań. Na początku formułuje się problem roboczy, który ewoluuje. Problem roboczy pozwala na przygotowanie pytań badawczych, które pomogą zaprojektować badania (*research design*).



# Przykłady

- Michael Burawoy: dlaczego robotnicy pracują tak dobrze jak pracują?
- Gideon Kunda: jak ludzie sobie radzą na codzień w przedsiębiorstwie z „silną kulturą,” gdzie organizacja ingeruje w ich prywatne uczucia?
- Robin Leinder: czy łatwiej zachować wolność jako człowiek w przedsiębiorstwie które kontroluje całkowicie działania, zniewala szczegółowymi procedurami, czy w takim które stara się kontrolować myśli, czyli gdzie ludzie z własnej nieprzymuszonej woli dają z siebie wszystko?
- Ulla Johansson: na czym konkretnie polega w codziennej praktyce organizacyjnej odpowiedzialność?



## Literatura

The background of the slide is a soft, painterly illustration of a rural landscape. It features terraced rice fields with water reflecting the sky. In the distance, there are rolling green hills and several palm trees. In the foreground, a water buffalo stands on a narrow path, and a few birds are visible near the water's edge.

Bent Flyvbjerg, “Social Science that Matters” (2006)

Bent Flyvbjerg, “Making Organization Research Matter: Power, Values and Phronesis” (2006)

Bent Flyvbjerg, *Making Social Science Matter*, Chapter 10, pp. 141-65

David Garvin, “Making the Case,” *Harvard Magazine*, September-October 2003

Yiannis Gabriel

## **Opowieści z terenu**

Gdy patrzę wstecz na czas, który minął i ludzi, których spotkałem podczas moich wizyt w terenie, przypomina mi się Odyseusz i jego wizyta w zaświatach. Spotyka tam cienie swoich przyjaciół, towarzyszy i innych, którzy dawno już umarli. Zbliżają się doń, wychodząc z ciemności – niektórzy czynią to po to, by opowiedzieć mu swoje historie, inni by go przestrzec, inni – pobłogosławić, znów inni – poruszają się bez słowa w milczeniu. Przypominam sobie ludzi, których spotkałem, z mroków czasu wyłania się intymność rozmów, jakie prowadziliśmy przed dyktafonem. Niektórzy są niewyraźni, inni – wyraźni, lecz niemi, znów inni – potrafią nadal mnie dosięgnąć, nadal jestem w stanie usłyszeć ich głos i odtworzyć ich historie. Jedna jest szczególnie wytrwała i domaga się, by ją opowiedzieć.

To głos kobiety w średnim wieku, kierowniczką w biurze dużego przedsiębiorstwa z branży chemicznej. Jej rysy nie są już w mojej pamięci wyraźne, lecz jej głos jest tam nadal, i jest nadal jedna szczególna historia, którą mi opowiedziała. Ta opowieść pozostała ze mną na zawsze jako opowieść o Wielkim Nie. Jak to teraz pamiętam, kobieta opowiedziała mi ją jako o doświadczeniu w stylu Drogi do Damaszku..



Wydarzenie to miało miejsce w jej wczesnych latach pracy jako kierowniczka, gdy zleciła podwładnej wykonanie jakiegoś zadania. Ku jej zdumieniu, podwładna odpowiedziała jedynie „nie” – reszta była milczeniem. To doświadczenie było dla niej ważną nauką. Władza nad ludźmi to nie to samo, co władza nad rzeczami. Proszenie kogoś, by coś zrobił to nie to samo, co pociągnięcie za dźwignię, czy przyciśnięcie guzika. Zawsze istnieje możliwość, że otrzymasz Wielkie Nie (całość tej opowieści wraz z interpretacją znaleźć można w: Gabriel, 2000, s. 123-124). Oczywiście, organizacje mogą wyposażyć nas w budzące grozę maszyny do egzekwowania poleceń i dyscyplinowania krnąbrnych – jednak, w ostateczności, proste Nie może udowodnić, jak kruchą jest cała taka machina.

Jako opowieść, historyjka ta nie jest ani złożona, ani też, być może, szczególnie bogata, naszkicowane postacie są nieostre, a szczegóły – mało znaczące. Gdy przyjrzymy się „czystym faktom,” to Wielkie Nie może wydać się przesadą, na pewno nie odzwierciedla skali ani wielkości społeczeństw i narodów powstającym przeciwko uciskającym ich dyktatorom, ani klas społecznych burzących się przeciw wyzyskowi. Widziane w tych kategoriach, Nie z historyjki może wydawać się małe, być może wręcz trywialne. Jednak, w kategoriach symbolicznych, małe Nie może mieć ogromne znaczenie, prowadząc później do Nie większych i bardziej zbiorowych.

Może reprezentować pierwszą rysę na tym, co dotąd wydawało się niewzruszalną władzą. Jest politycznie ważnym wydarzeniem. Emocjonalnie jest także bardzo ważne – oznacza przezwyciężenie strachu, zaznaczenie momentu, gdy znoszenie niesprawiedliwości w milczeniu zmienia się w głośną opozycję. To moment, gdy podwładni przestają omijać władzę, czy unikać jej i zaczynają bezpośrednio się jej przeciwstawiać.

Ta opowieść oznacza też dla mnie niepewność osoby, posiadającej władzę i pokazuje ukrytą niestabilność wszelkich relacji władzy. Wizerunek osoby, posiadającej władzę, nagle odkrywającej, że jego czy jej siła nagle stała się tak niewidoczna jak nowe szaty cesarza jest zarówno komiczny, jak i dostarcza poetyckiej satysfakcji; jest to przypadek poetyckiej sprawiedliwości, którą ciężko odmienić. Jednak, w naszej opowieści, ta wiadomość zostaje przyjęta przez kierowniczkę jako ważne doświadczenie.

Uświadamia ona sobie, że w długim okresie kierować można tylko za zgodą kierowanych – to zmienia jej życie na zawsze. Jest to historia optymistyczna w każdym sensie – wzmacnia przesłanie, że każda władza może być kwestionowana, ale także pokazuje, że osoby mające władzę mogą skorzystać wiele i nauczyć się z kwestionowania ich władzy. Nawet cesarzowe mogą skorzystać ze sporadycznych wyzwań stawianych ich rządóm.



# Ćwiczenie

*•Opisz wydarzenie/  
zjawisko/ element ze  
swojej codzienności o  
którym chciał(a)byś  
przeczytać  
etnograficzną książkę.  
Dlaczego jest ono  
ważne? Jaki byłby tytuł  
książki?*

